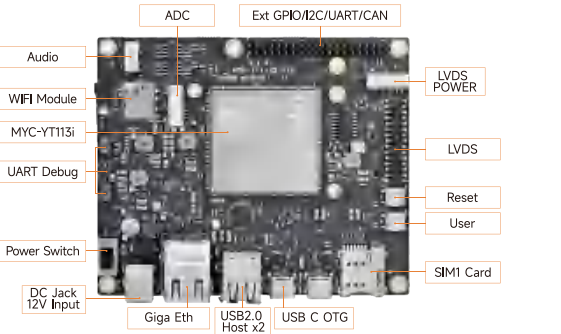


# MYD-YT113X

## 快速使用指南

### 1. 硬件接口及注意事项



MYD-YT113X开发板正面图

- 注意事项:**
1. 板卡出厂时已经烧入了出厂镜像程序在核心板的 eMMC 或 nand Flash 中, 您只需要按下面步骤就可以开机启动。
  2. 请使用出厂配套的 12V 电源适配器, 以避免损坏板卡。



MYD-YT113X开发板反面图

### 2. 快速操作指引

#### 第一步: 设置跳线帽

JP2	说明
1-2	UART5_RX
2-3	UART0_RX

JP3	说明
1-2	UART5_TX
2-3	UART0_TX

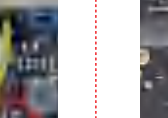


- 注意事项:**
1. 出厂跳线帽默认固定设置为上图所示, JP2, JP3 都接 1, 2 引脚, 此时 Debug (UART5) 功能正常使用。
  2. UART0 不能作为 debug 口使用。

#### 第二步: 连接调试串口线

使用 USB-TTL 线, 连接电脑 USB 接口和开发板 J4 接口

J4 接口	USB-TTL 线缆
GND	GND
TXD	RXD
RXD	TXD



#### 第三步: 连接LVDS屏显示

使用 40pin 异面 FPC 线连接开发板 (J6) 和 LVDS 屏, 如无需显示, 也可以不连接



**注意:** 如上图所示, 开发板和 LVDS 的 FPC 排线蓝色面一定朝上连接。

#### 第四步: 连接电源线

使用 12V 电源供电, 插入开发板电源接口 (J1)



#### 第五步: 开启电源开关, 板卡上电

开启电源开关 SW1



#### 第六步: 打开调试串口, 配置参数, 开始调试

在主机打开串口终端软件, 配置如下参数:

波特率	数据位	停止位	校验位	其他
115200	8 位	1 位	无	无流控

启动完成后串口终端输出信息如下:

MYD-YT113-I型号login:

```
Welcome to MYIR
myd-yt113-i login:
```

MYD-YT113-S3型号login:

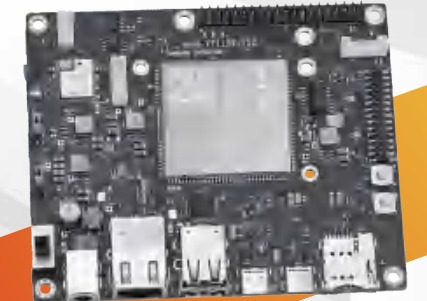
```
Welcome to MYIR
myd-yt113-s3 login:
```

### 产品资料链接

[dev.myir.cn](http://dev.myir.cn)

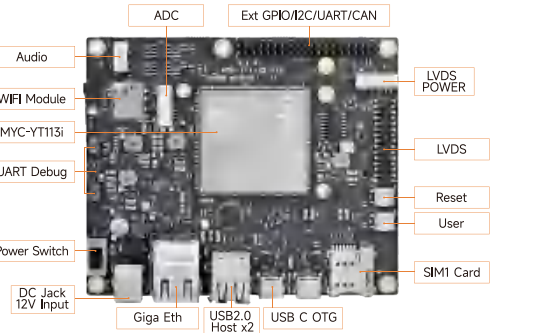
### 技术支持

如您遇到使用问题, 欢迎与我们取得联系。  
 邮箱: support.cn@myir.cn  
 电话: 0755-22316235  
 网址: www.myir.cn



# MYD-YT113X Quick Start Guide

## 1. Hardware Interfaces and Cautions



MYD-YT113X Top-view

### Cautions:

- 1.The board has been burned into the factory image program. In the eMMC or nand Flash of the core board, you only need to follow the following steps to start the board.
2. Use the 12V power adapter delivered with the factory to avoid damage to the board.



MYD-YT113X Bottom-view

## 2. Operating instructions

### Step 1 : Set Jumper Cap

JP2	Description
1-2	UART5_RX
2-3	UART0_RX

JP3	Description
1-2	UART5_TX
2-3	UART0_TX

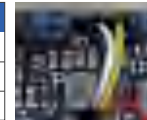


The default location of the jumper cap is shown in the figure above.  
Both JP2 and JP3 are connected to pins 1 and 2, and the Debug function is normal at this time. If both JP2 and JP3 are connected to pins 2 and 3, the Debug function will not be available.

### Step 2 : Connect the debugging serial cable

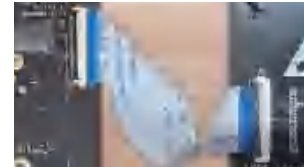
Use the USB-TTL cable to connect the USB interface of the computer and the J4 interface of the development board.

J4	USB-TTL
GND	GND
TXD	RXD
RXD	TXD



### Step 3 : Connect to LVDS

Use a 40pin FPC cable to connect the development board (J6) to the LVDS screen, or do not connect if the display is not required.



The blue side of the FPC cable of the development board and LVDS must be connected facing up.

### Step 4 : Connect the power cable

Use 12V power supply and plug it into the power port (J1) of the development board.



### Step 5 : Turn on the power

Turn on the power switch SW1 to power on the board.



### Step 6 : Open the debug serial port, configure the parameters, and start debugging

Open the serial port terminal software on the host, configure the following parameters:

Baud rate	Data bits	Stop bit	Parity	Other
115200	8	1	No	No Flow control

The following information is displayed on the serial port terminal after the startup is complete.

MYD-YT113-I Login:

```
Welcome to MYIR
myd-yt113-i login:
```

MYD-YT113-S3 Login:

```
Welcome to MYIR
myd-yt113-s3 login:
```

## Product Information Link

[developer.myir.cn](http://developer.myir.cn)

## Technical Support

Please do not hesitate to contact us for technical support:

Email: [support@myir.cn](mailto:support@myir.cn)

Telephone: +86-755-22984836

Website: [en.myir.cn](http://en.myir.cn)